

Konfiguracja serwera – instalacja kontrolera domeny, usługi domenowe w usłudze Active Directory.

Sprawdzamy konfigurację VBoxa:

- sieć -> karta sieciowa 1 - sieć wewnętrzna (nazwij ją LAN)

-> karta sieciowa 2 - NAT

Konfigurujemy serwer:

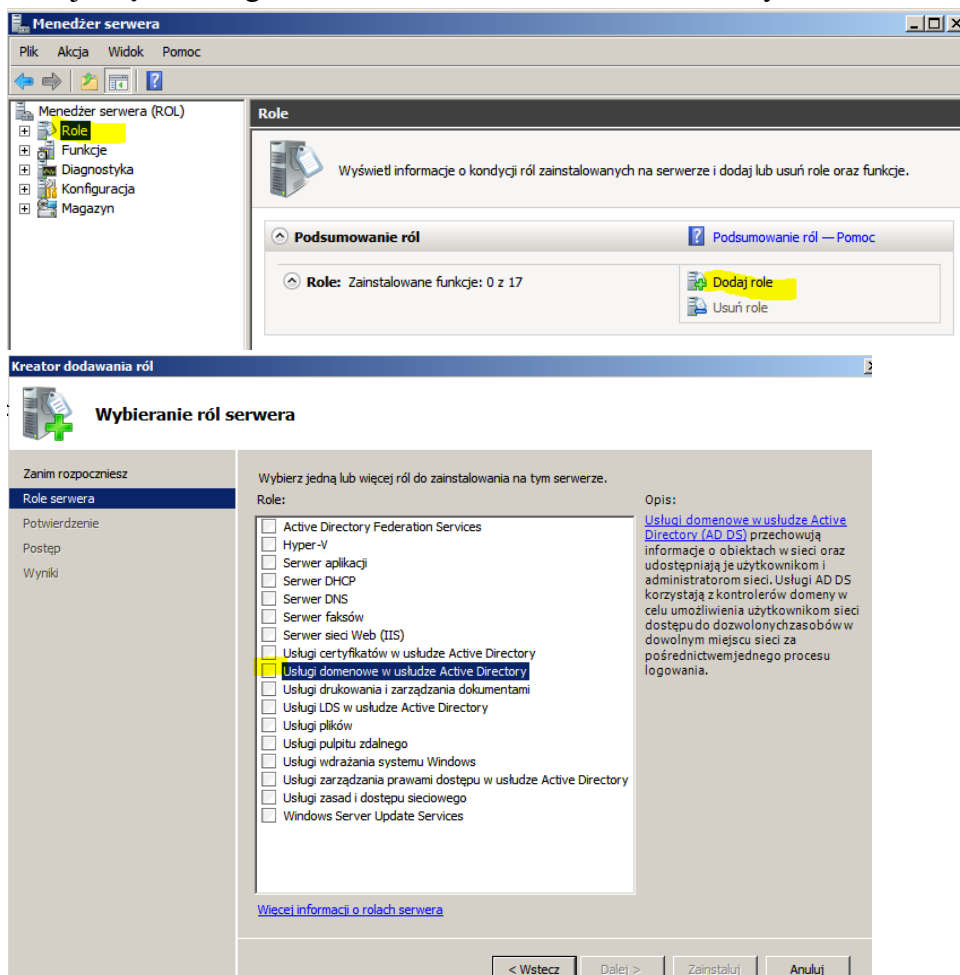
- nazwa komputera -> rol

- IP dla karty LAN - 192.167.x.1 (gdzie x - numer w dzienniku)

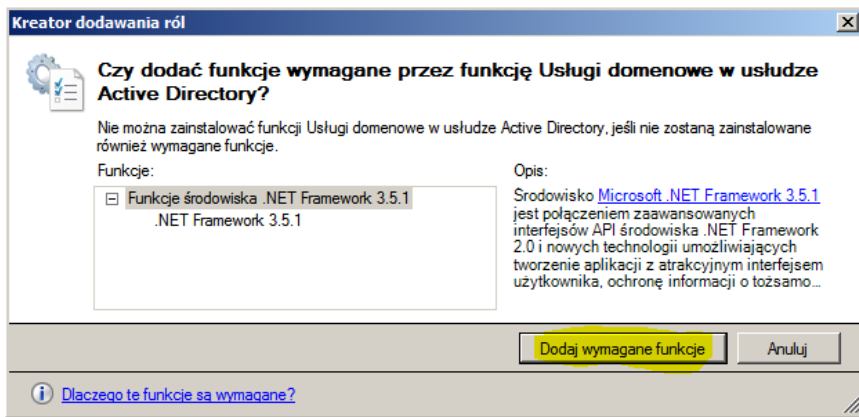
- drugą kartę sieciową zostawiamy bez zmian

W zeszycie zapisujemy kroki instalacji i konfiguracji kontrolera domeny i usług domenowych uwzględniając wpisywane wartości i hasła.

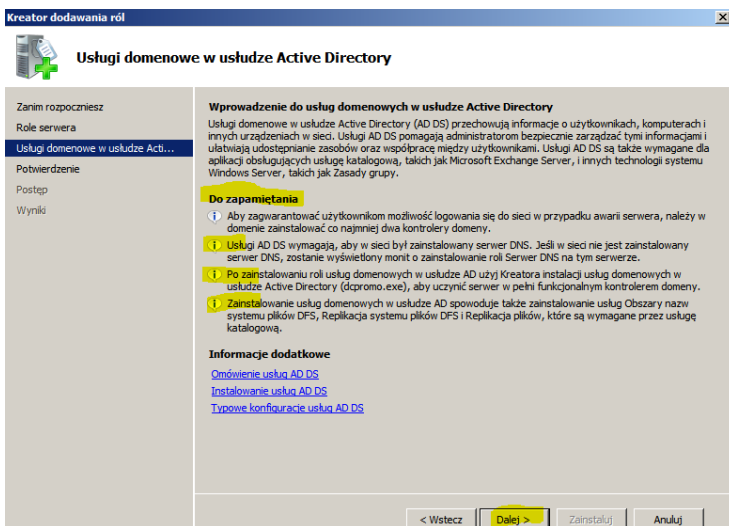
Dodaj rolę -> Usługi domenowe w usłudze Active Directory



Pojawia się pytanie. Czytamy dlaczego te funkcje są wymagane (krótka notatka w zeszycie).

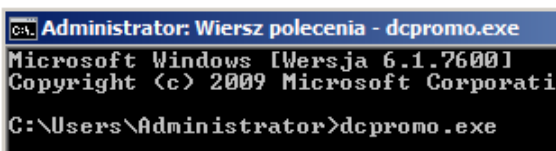


Czytamy o usłudze Active Directory, do zeszytu przepisujemy zaznaczone na żółto punkty i klikamy Dalej.

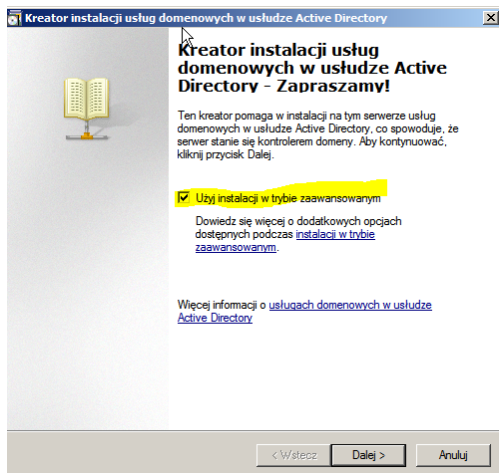


Instalujemy.

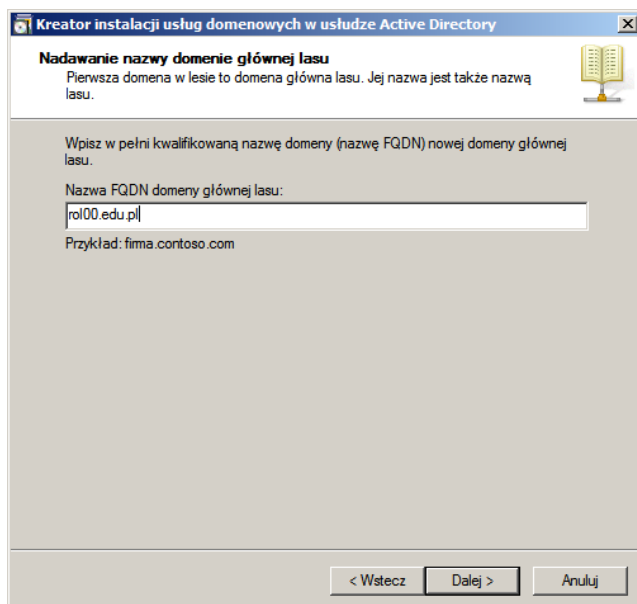
Aby rozpocząć proces konfiguracji kontrolera domeny należy wywołać polecenie **dcpromo.exe**



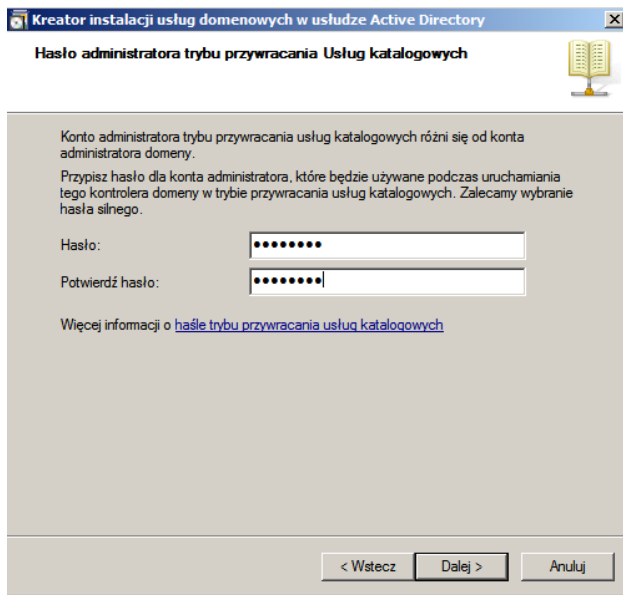
Konfiguracja serwera – instalacja kontrolera domeny, usługi domenowe w usłudze Active Directory.



Czytamy o zgodności systemu operacyjnego --> Dalej --> Tworzymy nową domenę w nowym lesie --> Dalej --> Nazwa domeny **rolxx.edu.pl** (gdzie xx - numer z dziennika)

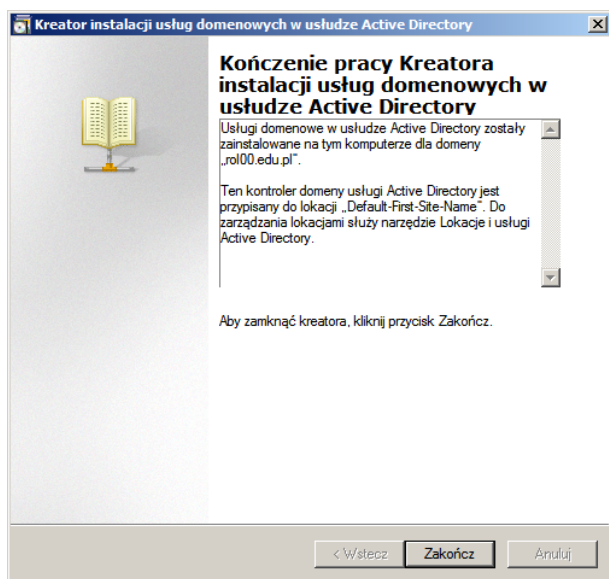


Nazwa NetBIOS domeny - nazwa domeny, która będzie używana do identyfikacji użytkownika na kliencie. **Wpisujemy swoje inicjały** --> Wybieramy funkcjonalność **Windows Serwer 2008** --> Dalej --> Czytamy --> Dalej --> zaznaczamy **serwer DNS** --> Dalej --> TAK --> pozostawiamy ścieżki lokalizacji bazy danych, plików dziennika i folderu SYSVOL tak jak są wpisane --> Ustawiamy hasło administratora trybu przywracania usług katalogowych --> **P@ssw0rd**



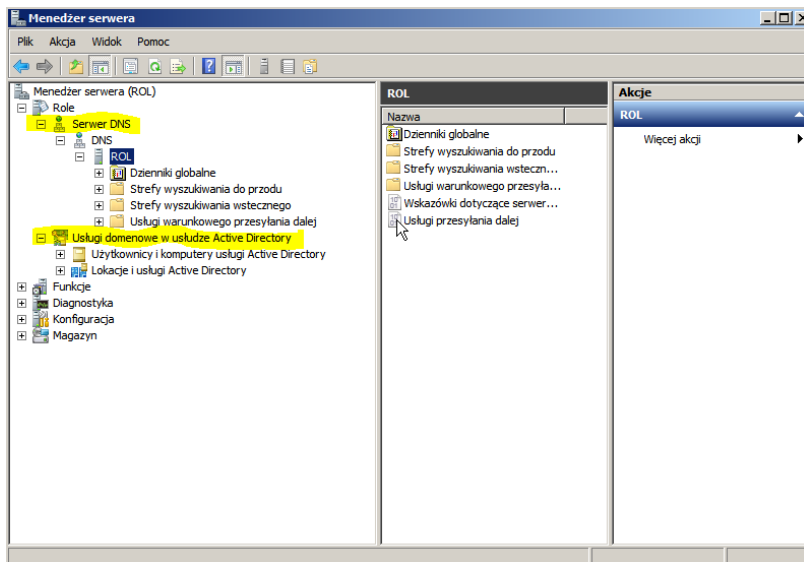
Przeglądamy podsumowanie ustawień, jeżeli wszystko jest OK --> Dalej

Instalacja może potrwać kilka minut.

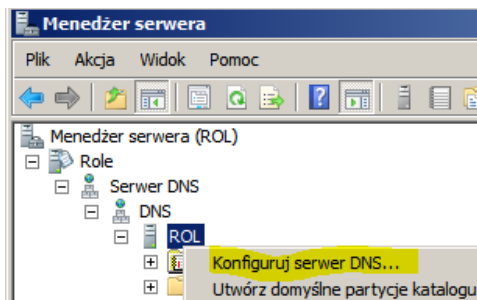


Uruchamiamy ponownie serwer.
Sprawdzamy co zainstalowaliśmy:

Konfiguracja serwera – instalacja kontrolera domeny, usługi domenowe w usłudze Active Directory.



Konfiguracja serwera DNS:



W kreatorze konfiguracji serwera DNS wybieramy opcję: *Utwórz strefy wyszukiwania do przodu i wyszukiwania wstecznego.*

Następnie tworzymy strefę wyszukiwania do przodu:

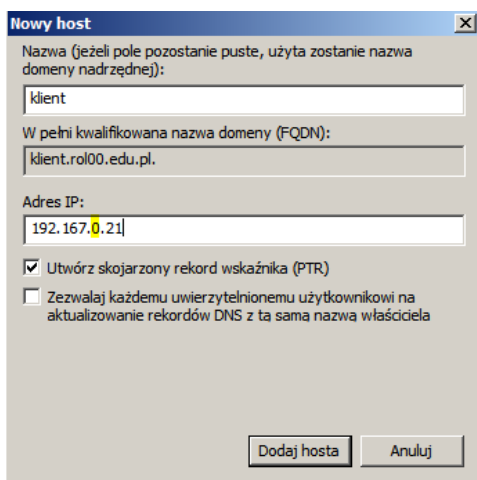
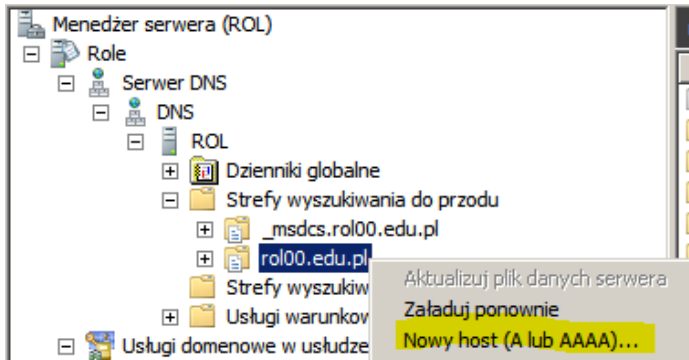
- wybieramy strefę podstawową i zaznaczamy, że ma być przechowywana w usłudze AD (ustawienia defaultowe)
- zakres replikacji -> do wszystkich serwerów DNS uruchomionych na kontrolerach domeny w domenie rolxx.edu.pl
- nazwa strefy -> rolxx.edu.pl (xx - numer z dziennika)
- aktualizacja dynamiczna -> nie zezwalamy na aktualizacje dynamiczne (ostatnia opcja).

Teraz tworzymy strefę wyszukiwania wstecznego:

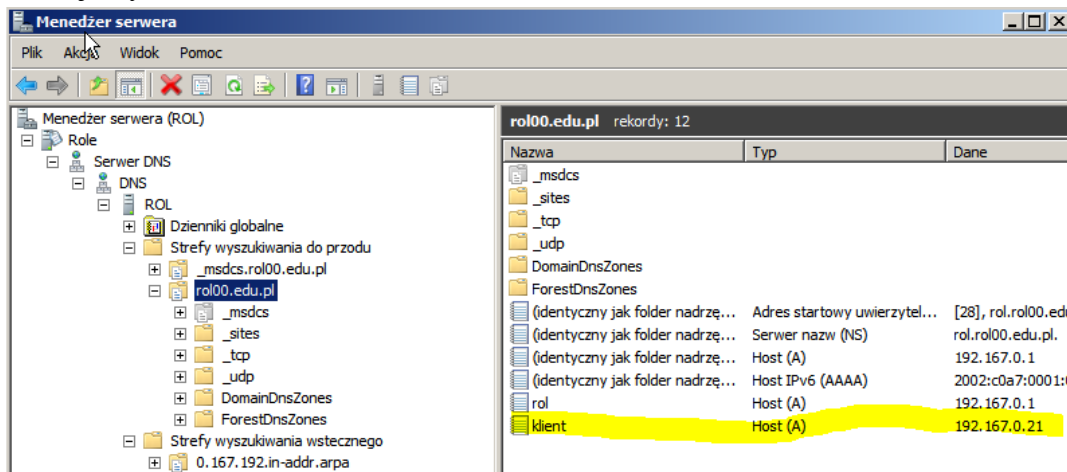
- wybieramy strefę podstawową i zaznaczamy, że ma być przechowywana w usłudze AD (ustawienia defaultowe)
- zakres replikacji -> do wszystkich serwerów DNS uruchomionych na kontrolerach domeny w domenie rolxx.edu.pl
- tworzymy strefę wyszukiwania wstecznego dla IPv4
- wpisujemy identyfikator sieci: 192.167.x -> gdzie x to numer z dziennika
- aktualizacja dynamiczna -> nie zezwalamy na aktualizacje dynamiczne (ostatnia opcja)
- usługa przesyłania dalej -> zaznaczanie *Nie*

Kończymy konfigurację serwera.

Dodawanie rekordów do konfiguracji serwera DNS

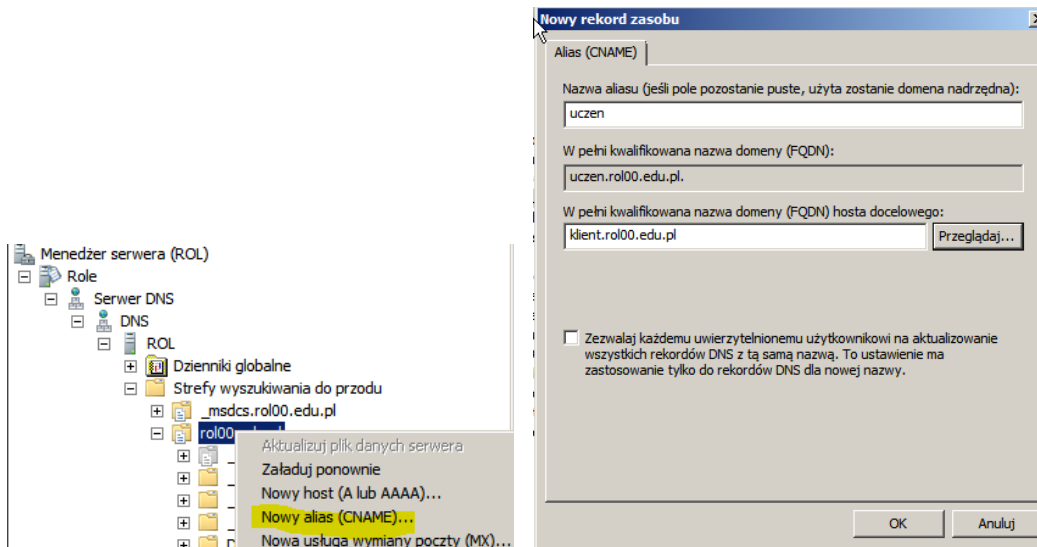


Zamiast 0 wpisujemy swój numer z dziennika i dodajemy hosta.

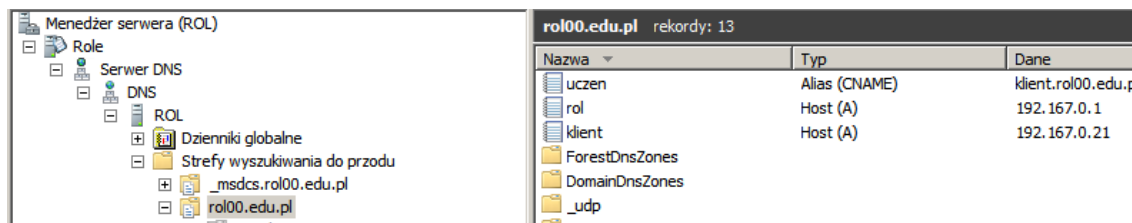


Konfiguracja serwera – instalacja kontrolera domeny, usługi domenowe w usłudze Active Directory.

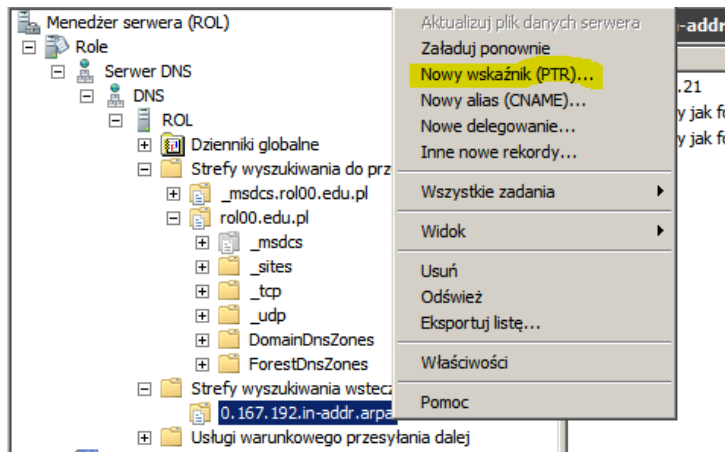
Dodajemy alias do konfiguracji serwera DNS:

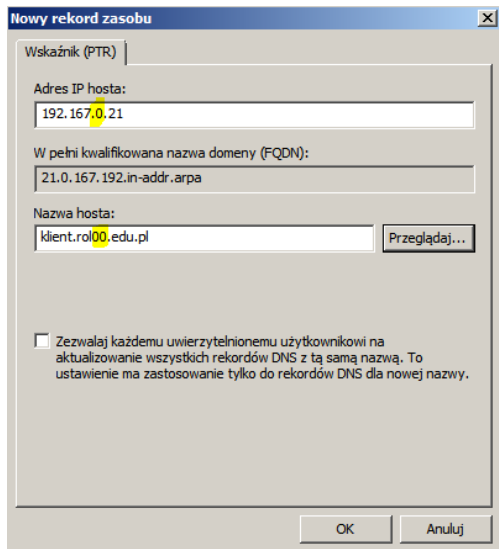


Efekt:



Dodajemy wskaźnik przeszukiwania wstecz do konfiguracji serwera DNS





Zamiast zer powinien być numer z dziennika.

Jaki jest efekt?

Testujemy działanie serwera DNS z serwera.

Metoda 1:

W wierszu polecenia wpisz : **nslookup adres_IP_serwera 127.0.0.1**

Jeśli serwer odpowiada zwróci nazwę "localhost"

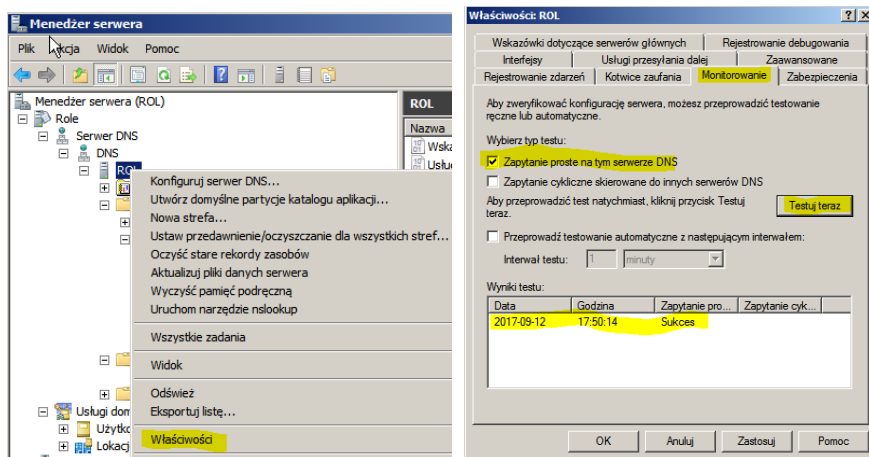
```

Administrator: Wiersz polecenia
Microsoft Windows [wersja 6.1.7600]
Copyright (c) 2009 Microsoft Corporation. Wszelkie prawa zastrzeżone.

C:\Users\Administrator>nslookup 192.167.0.1 127.0.0.1
Server: localhost
Address: 127.0.0.1

*** localhost nie może odnaleźć 192.167.0.1: Non-existent domain
  
```

Metoda 2:



Sukces oznacza, że serwer chodzi prawidłowo.

Konfiguracja serwera – instalacja kontrolera domeny, usługi domenowe w usłudze Active Directory.