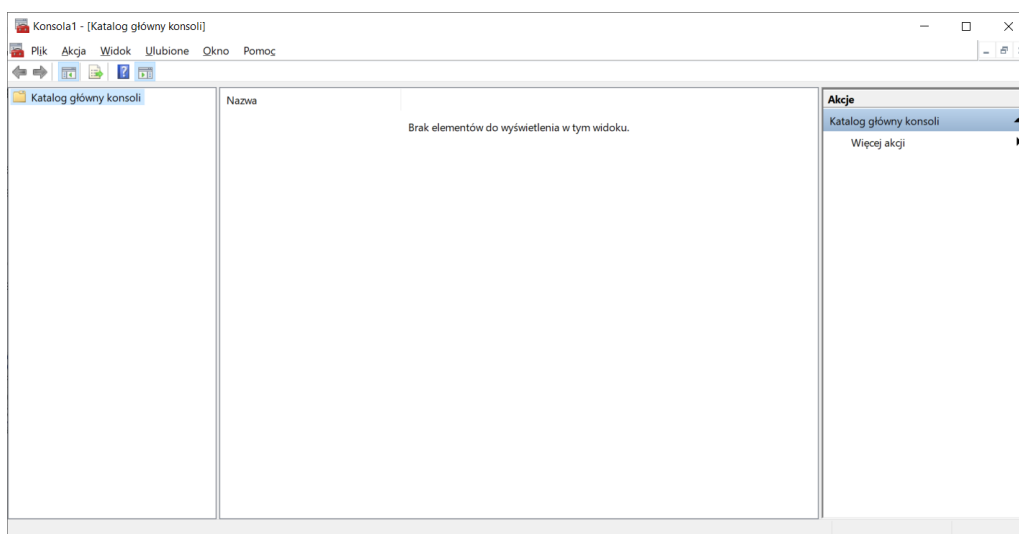


Konsola MMC

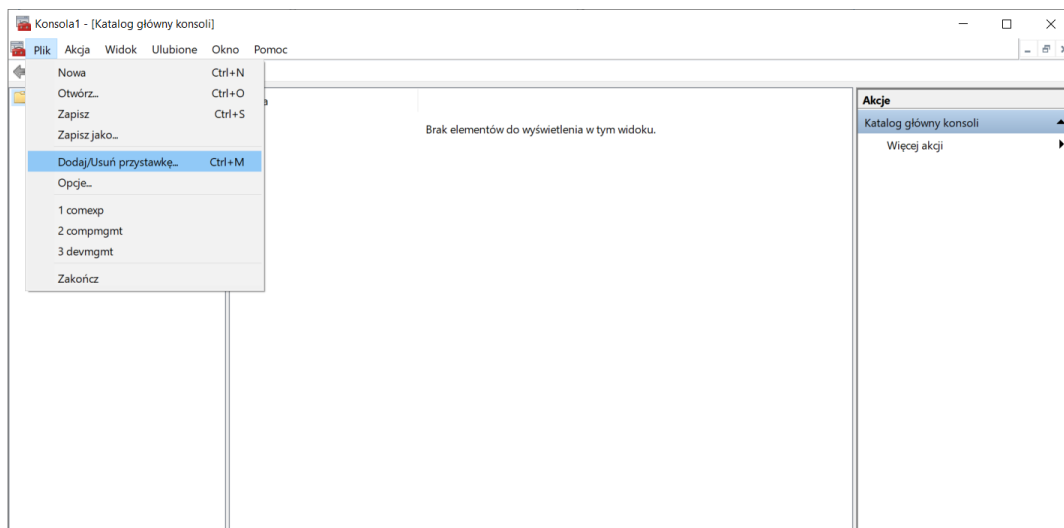
Program MMC, czyli Microsoft Management Console jest to konsola obsługi narzędzi administracyjnych (przystawek). Przystawki służą do wykonywania zadań administracyjnych oraz naprawczych.

Obecność przystawki jest zależna od systemu operacyjnego oraz obecności dodatkowego oprogramowania.

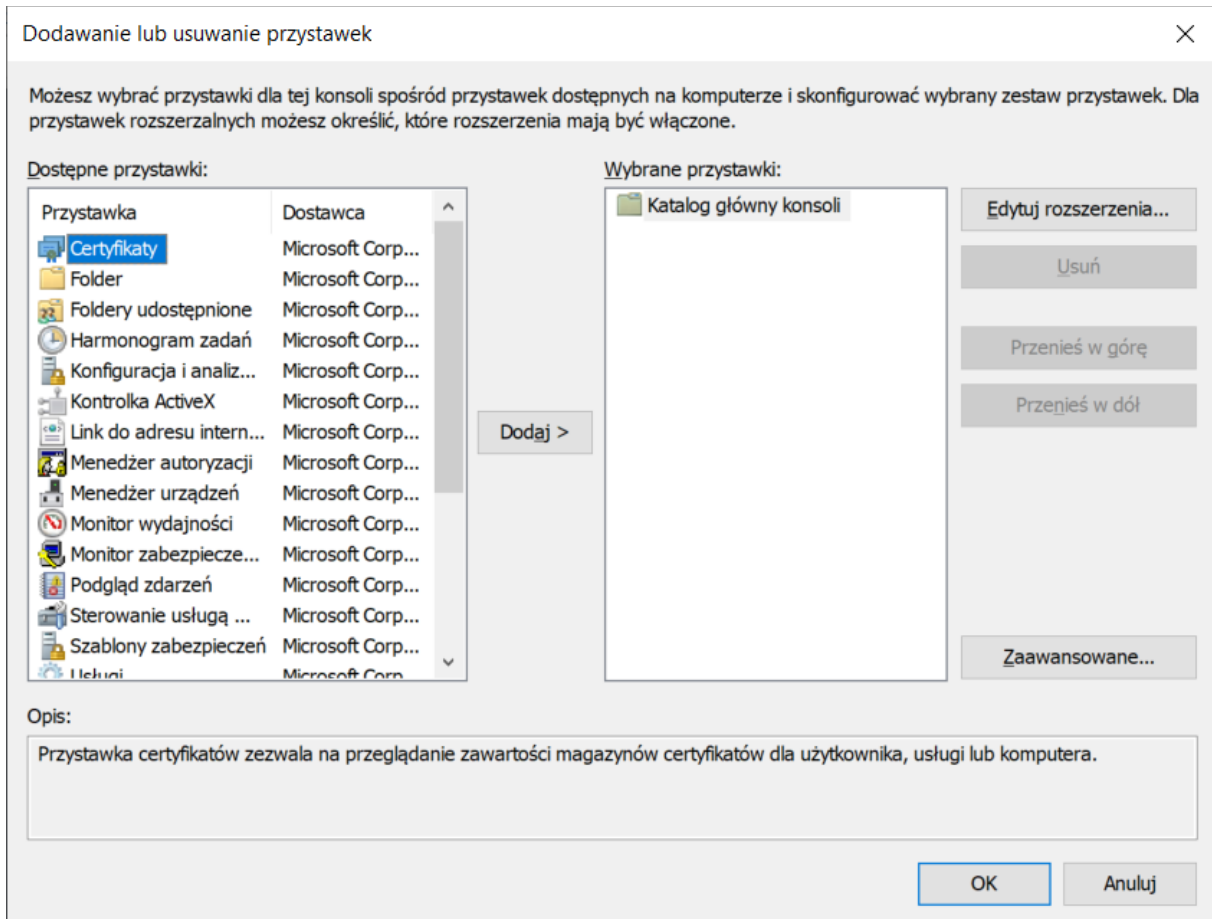


Przystawki Konsoli MMC

Aby dodać przystawkę do konsoli należy z menu wybrać polecenie **PLIK** a następnie opcję **Dodaj/Usuń przystawkę...**

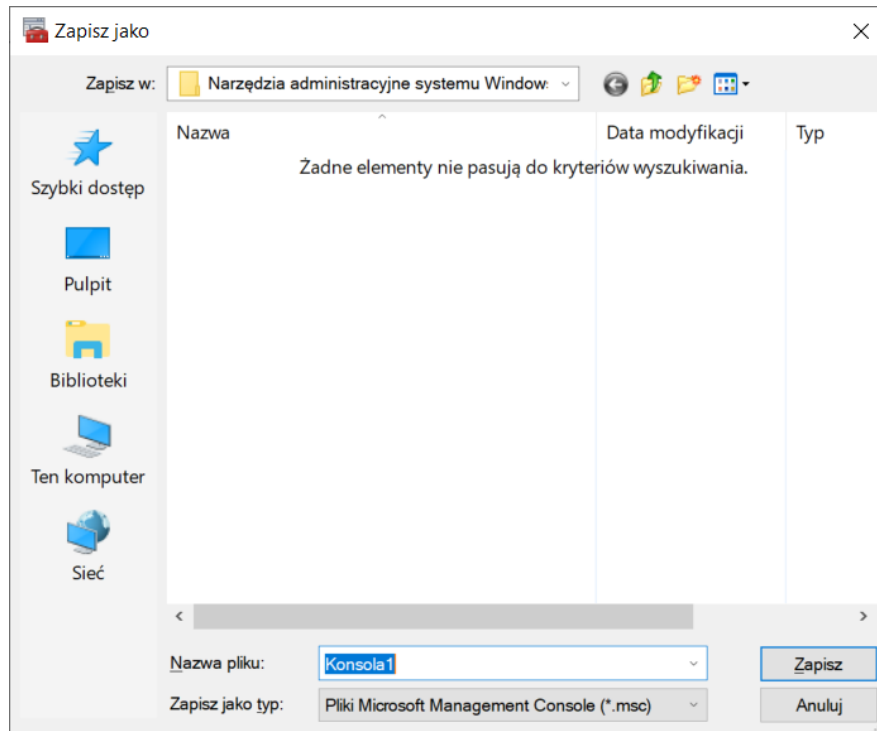


W otwartym oknie podzielonym na dwa pola możemy definiować listę przystawek, które chcemy dodać wybierając je w lewym panelu i poprzez przycisk „Dodaj” przesuwać do panelu prawego.

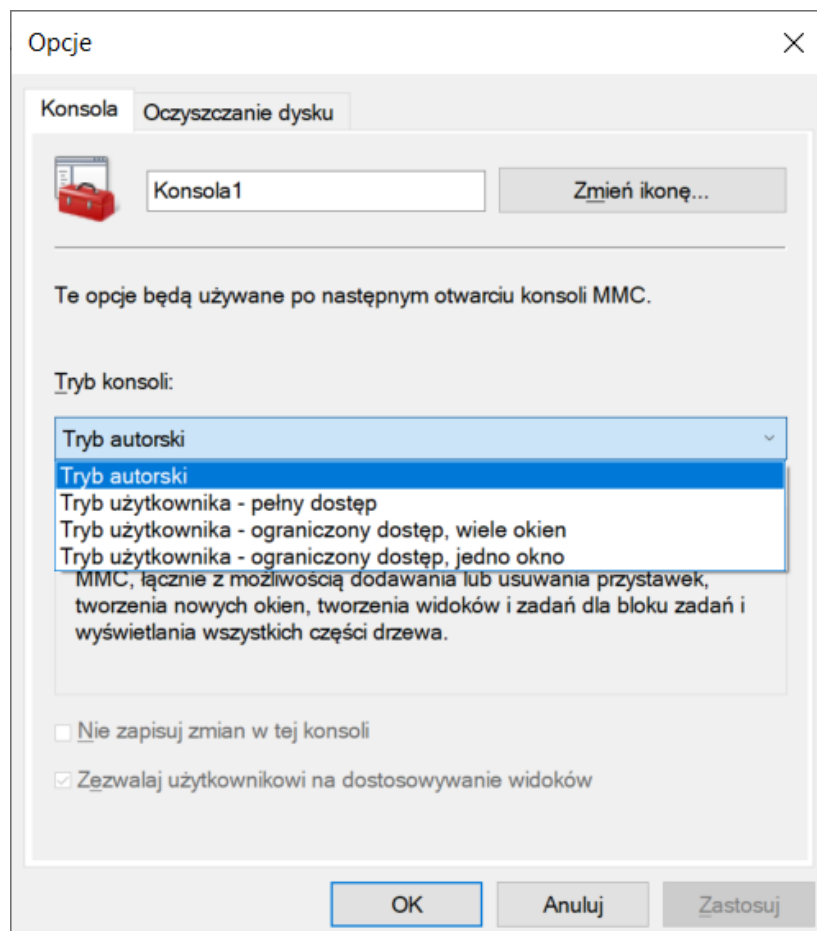


O przeznaczeniu każdej z przystawek możemy dowiedzieć się z krótkiego opisu widocznego w panelu pod menagerem przystawek.

Po wybraniu zestawu gotową konsolę zapisujemy poprzez zatwierdzenie wyboru przyciskiem „OK” i wybraniu w menu „PLIK” opcji „Zapisz jako”.



W tym samym miejscu mamy dostępne polecenie „Opcje” dzięki, któremu możemy ustawić tryb konsoli.



Do dyspozycji mamy cztery tryby:

Tryb autorski

Udziela użytkownikom pełnego dostępu do wszystkich funkcji programu MMC, łącznie z możliwością dodawania lub usuwania przystawek, tworzenia nowych okien, tworzenia widoków i zadań dla bloku zadań i wyświetlania wszystkich części drzewa.

Tryb użytkownika - pełny dostęp

Uniemożliwia użytkownikom dodawanie lub usuwanie przystawek i zmienianie właściwości konsoli przystawki. Użytkownicy mają pełny dostęp do drzewa.

Tryb użytkownika - ograniczony dostęp, wiele okien

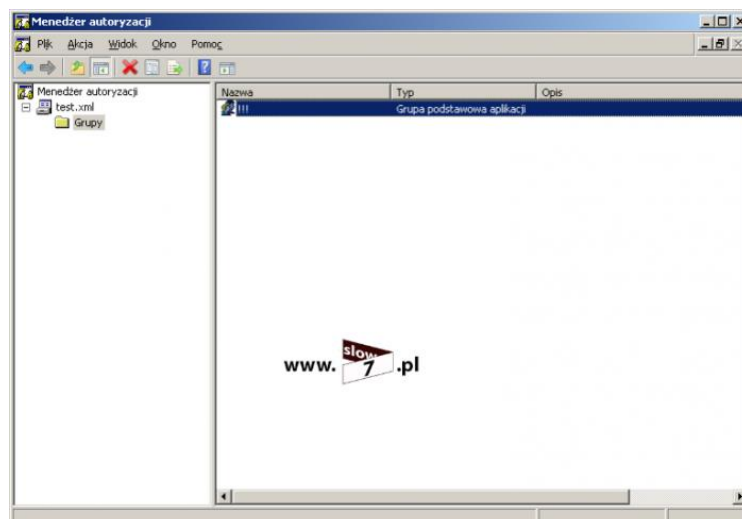
Zapobiega uzyskiwaniu przez użytkowników dostępu do obszarów drzewa, które nie są widoczne w oknach konsoli przystawek.

Tryb użytkownika - ograniczony dostęp, jedno okno

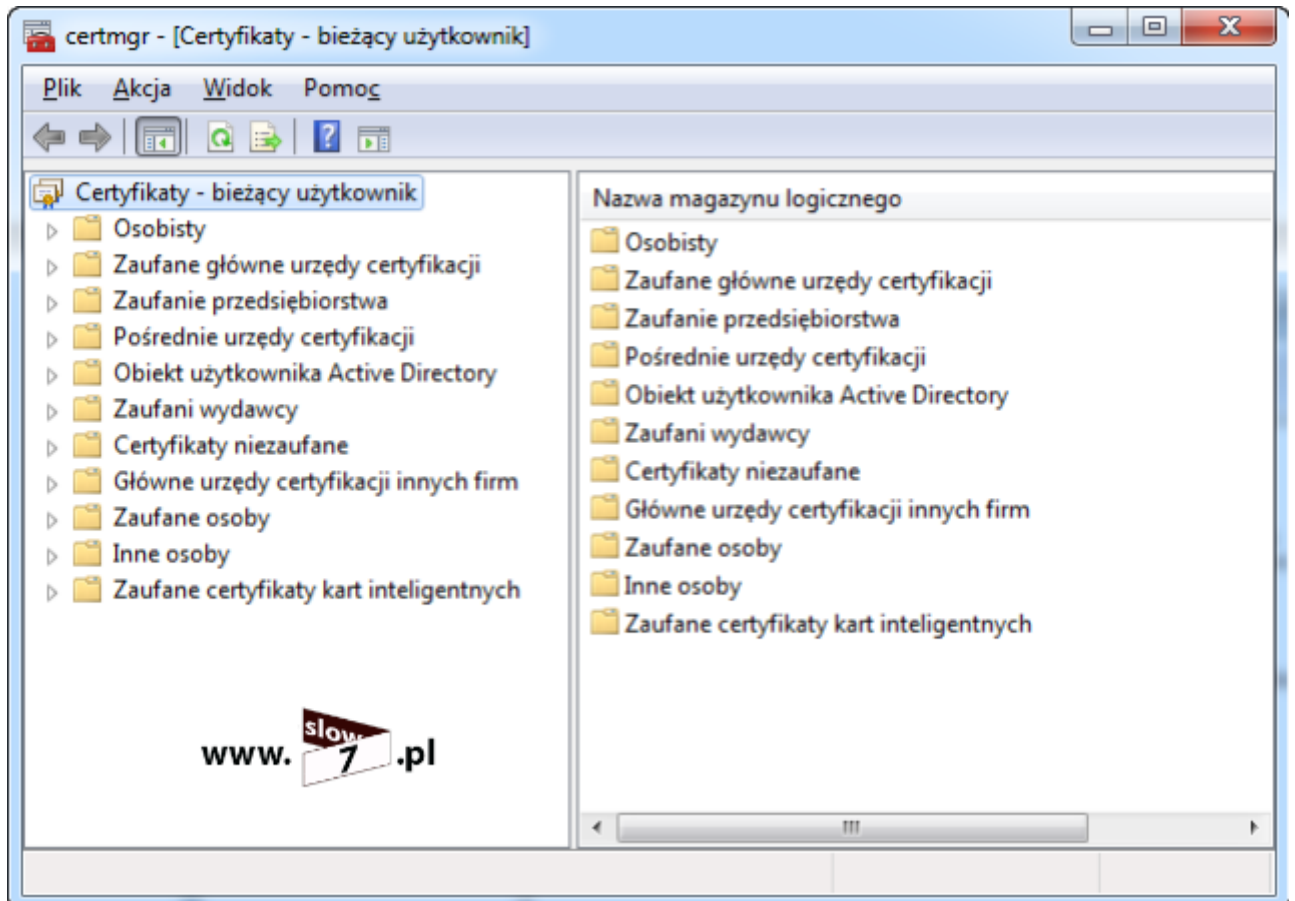
Otwiera konsolę przystawek w trybie pojedynczego okna i zapobiega uzyskiwaniu przez użytkowników dostępu do obszarów drzewa, które nie są widoczne w tym pojedynczym oknie konsoli przystawek.

Dostępne przystawki

Menedżer autoryzacji - **azman.msc** Menedżer autoryzacji pomaga zapewnić wydajną kontrolę nad dostępem do zasobów.

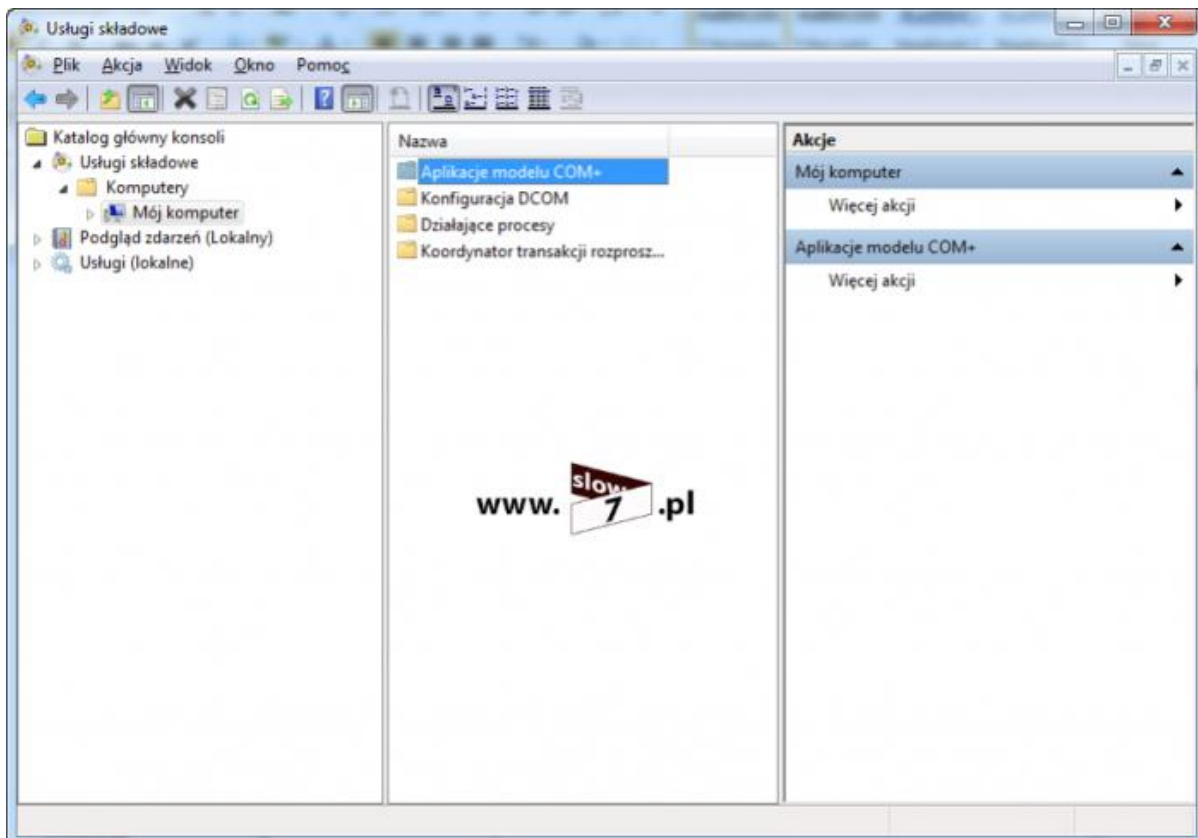


Certyfikaty - **certmgr.msc** Przystawka **Certyfikaty** jest narzędziem służącym do zarządzania certyfikatami dla użytkownika, komputera lub usługi. Można jej użyć do sprawdzenia, jakie certyfikaty są przechowywane na komputerze, gdzie są przechowywane lub jakie są opcje konfiguracji dla tych certyfikatów.



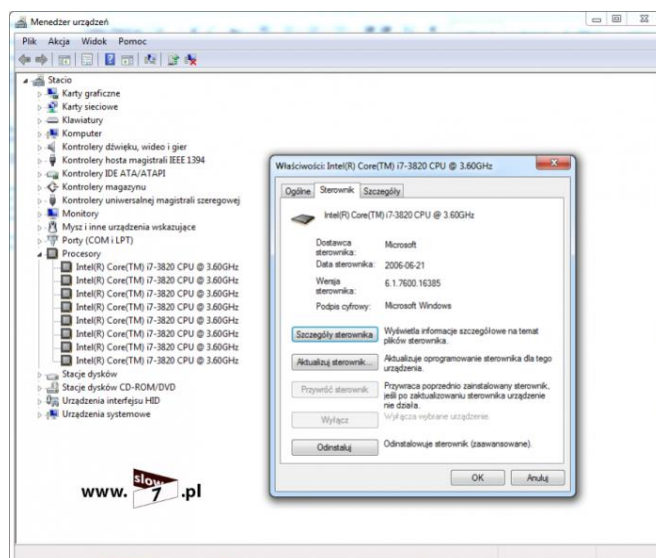
Usługi indeksowania - **ciadv.msc** Przystawka służąca do zarządzania usługą indeksowania czyli mechanizmem systemu śledzącym pliki tak by można je było szybko znaleźć.

Usługi składowe - **comexp.msc** - Narzędzie do automatyzacji zadań administracyjnych i dla programistów.

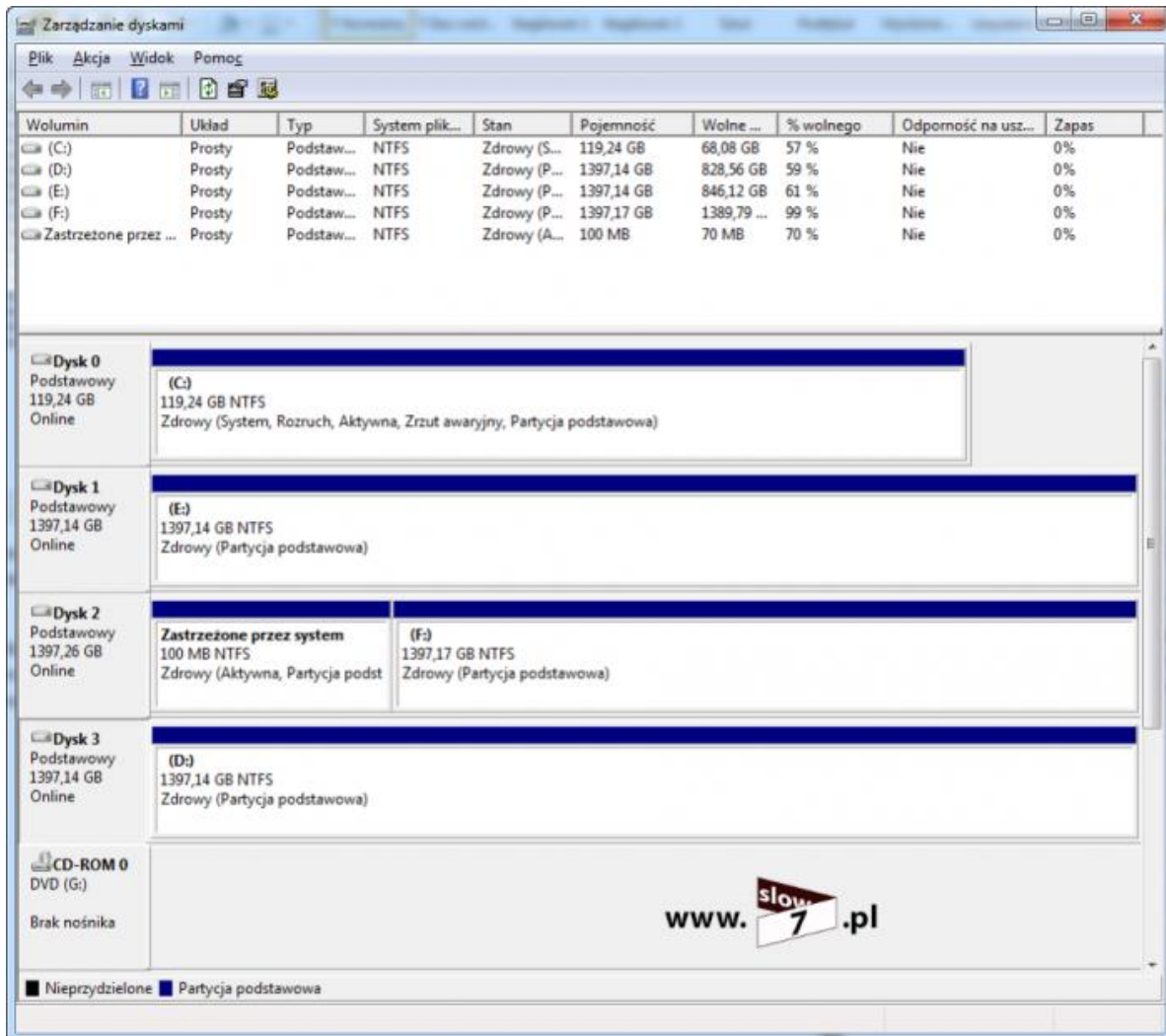


Zarządzanie komputerem - **compmgmt.msc** Zobacz polecenie 7.

Menedżer urządzeń - **devmgmt.msc** Menedżera urządzeń narzędzie umożliwiające do instalowania i aktualizowania sterowników urządzeń sprzętowych, zmieniania ustawień sprzętowych oraz do rozwiązywania problemów związanych z sprzętem.



Zarządzanie dyskami - **diskmgmt.msc** Zarządzanie dyskami służy do wykonywania zadań związanych z dyskami, takich jak tworzenie i formatowanie partycji oraz woluminów czy przypisywanie im liter dysków.



Podgląd zdarzeń - **eventvwr.msc** Podgląd zdarzeń to przystawka umożliwiająca nam przeglądanie dzienników zdarzeń i zarządzanie nimi. Dostarcza nam informacji na temat stanu systemu pomaga w rozwiązywaniu problemów, gdy wystąpią.

Podgląd zdarzeń (Lokalny)
 Ostatnio odświeżone: 2013-01-19 20:18:55

Podsumowanie zdarzeń administracyjnych

Typ zdarzenia	Identyfikator	Źródło	Dziennik	Ostatnia godzina	24 godziny	7 dni
<input type="checkbox"/> Krytyczne	-	-	-	0	0	1
<input type="checkbox"/> Błędy	-	-	-	0	43	186
<input type="checkbox"/> Ostrzeżenia	-	-	-	1	30	330
<input type="checkbox"/> Informacje	-	-	-	21	996	5 152
<input type="checkbox"/> Sukcesy insp...	-	-	-	2	160	747

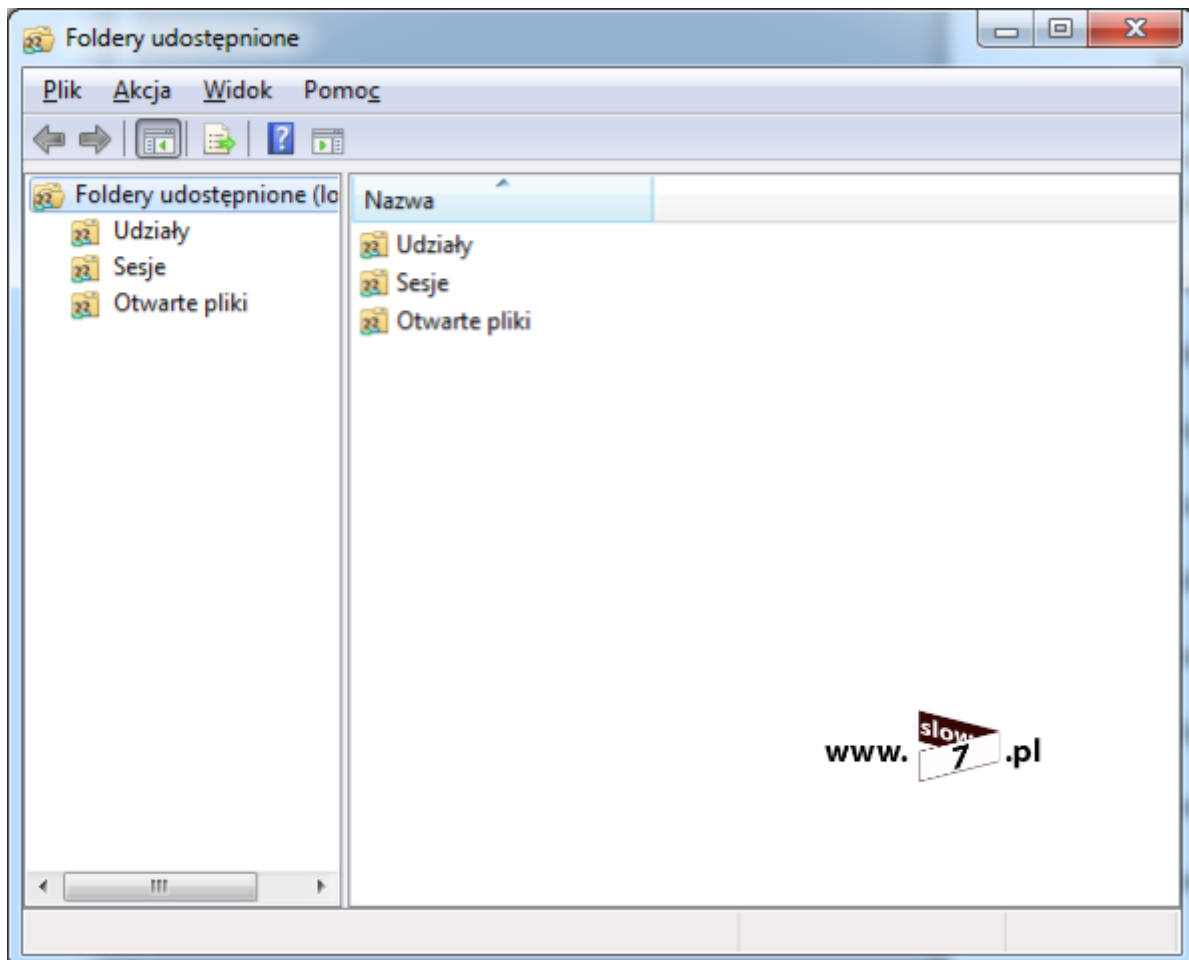
Ostatnio wyświetlone węzły

Nazwa	Opis	Zmodyfikowano	Utworzono
www.slow7.pl			

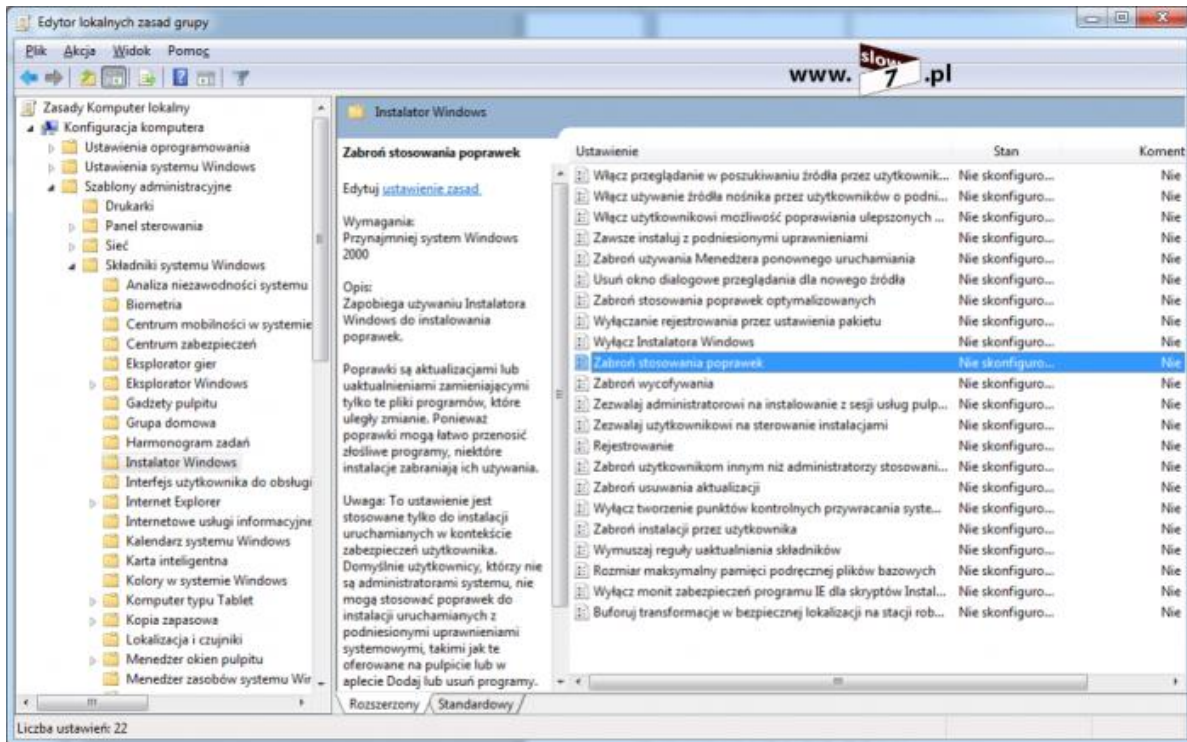
Podsumowanie dziennika

Nazwa dziennika	Rozmiar (KB)	Zmodyfikowano	Włączone	Zasady przechowywania
Aplikacja	6,07 MB/2...	2013-01-19 17:41:46	Włączone	Zastęp zdarzenia w razie ...
Zdarzenia sprzętowe	68 KB/20 ...	2012-11-21 18:39:16	Włączone	Zastęp zdarzenia w razie ...
Internet Explorer	68 KB/1,0...	2012-11-21 18:39:16	Włączone	Zastęp zdarzenia w razie ...
Key Management Service	68 KB/20 ...	2012-11-21 18:39:16	Włączone	Zastęp zdarzenia w razie ...
Media Center	68 KB/8 MB	2012-11-21 18:39:16	Włączone	Zastęp zdarzenia w razie ...
Microsoft Office Alerts	68 KB/1,0...	2013-01-18 20:58:30	Włączone	Zastęp zdarzenia w razie ...
Zabezpieczenia	7,07 MB/2...	2013-01-19 17:41:47	Włączone	Zastęp zdarzenia w razie ...
System	17,07 MB/...	2013-01-19 17:41:46	Włączone	Zastęp zdarzenia w razie ...
Windows PowerShell	68 KB/15 ...	2013-01-17 23:23:13	Włączone	Zastęp zdarzenia w razie ...
Zdarzenia przesyłane dalej	Bajtów: 0/...		Wyłączone	Zastęp zdarzenia w razie ...
Microsoft-Windows-API...	68 KB/1,0...	2013-01-19 19:12:57	Włączone	Zastęp zdarzenia w razie ...

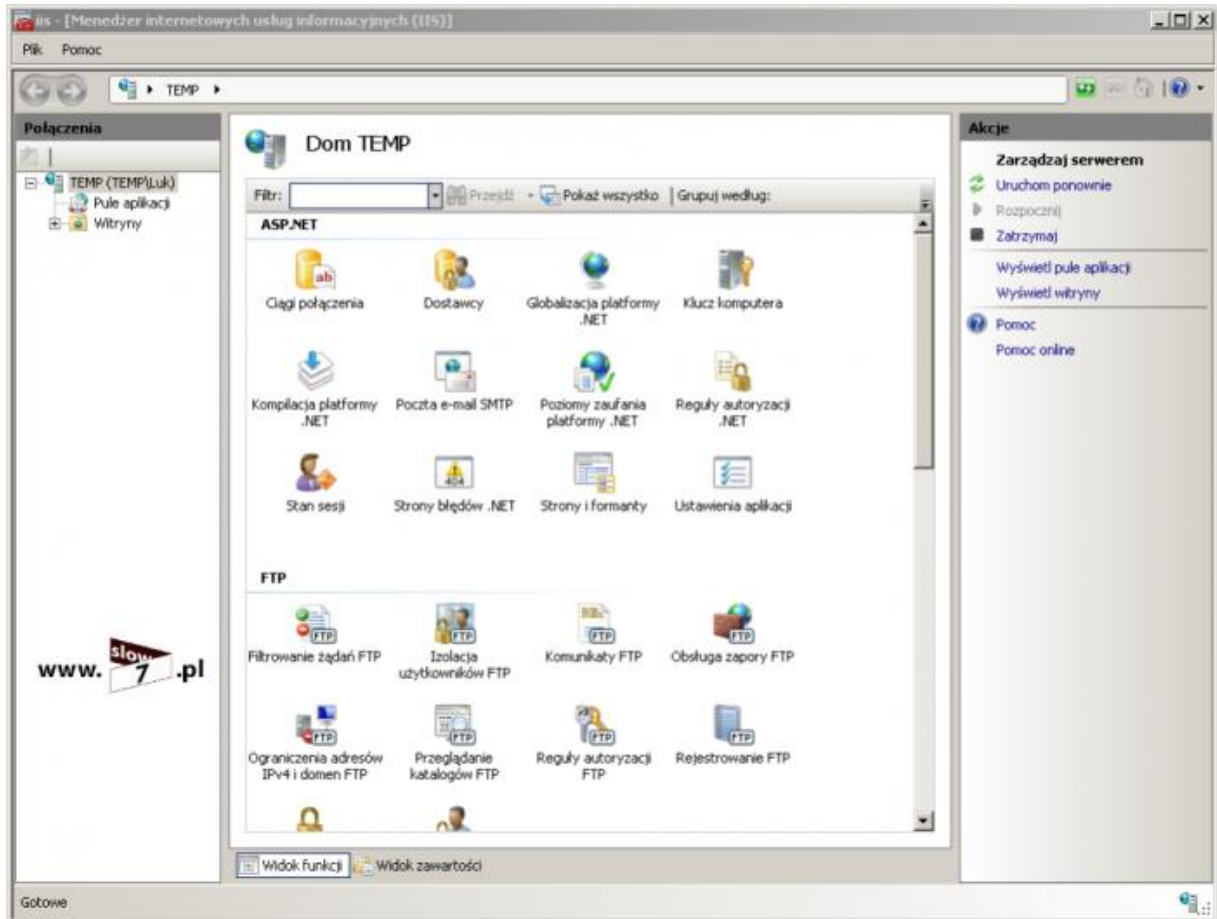
Foldery udostępnione - **fsmgmt.msc** - Przystawki Foldery udostępnione używamy do centralnego zarządzania udostępnionymi zasobami naszego systemu m.in. pozwala tworzyć udziały plikowe i określać uprawnienia, wyświetlać otwarte pliki oraz użytkowników podłączonych do udziałów plikowych i zarządzać nimi.



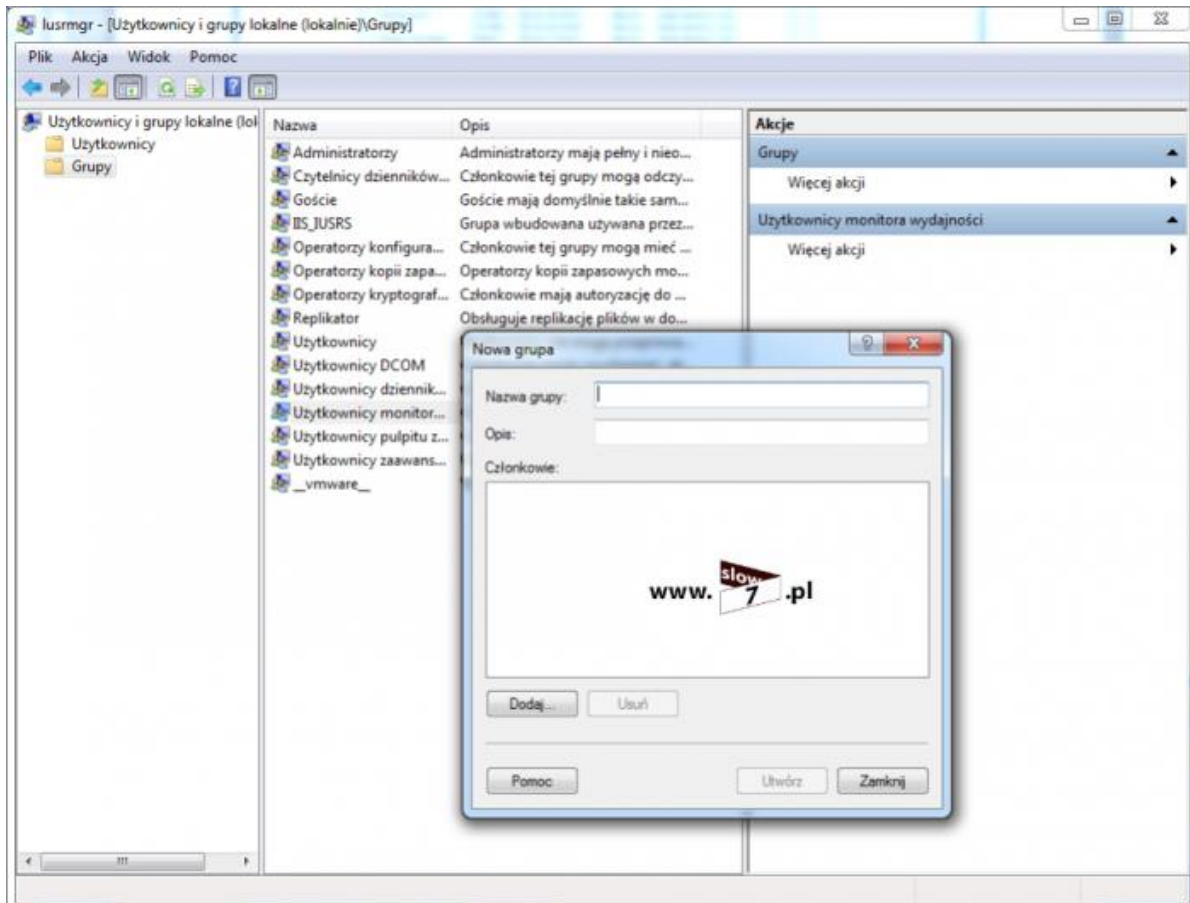
Edytor lokalnych zasad grupy - **gpedit.msc** Edytor lokalnych zasad grupy jest przystawką udostępniającą pojedynczy interfejs użytkownika, który umożliwia zarządzanie wszystkimi ustawieniami obiektów lokalnych zasad grupy.



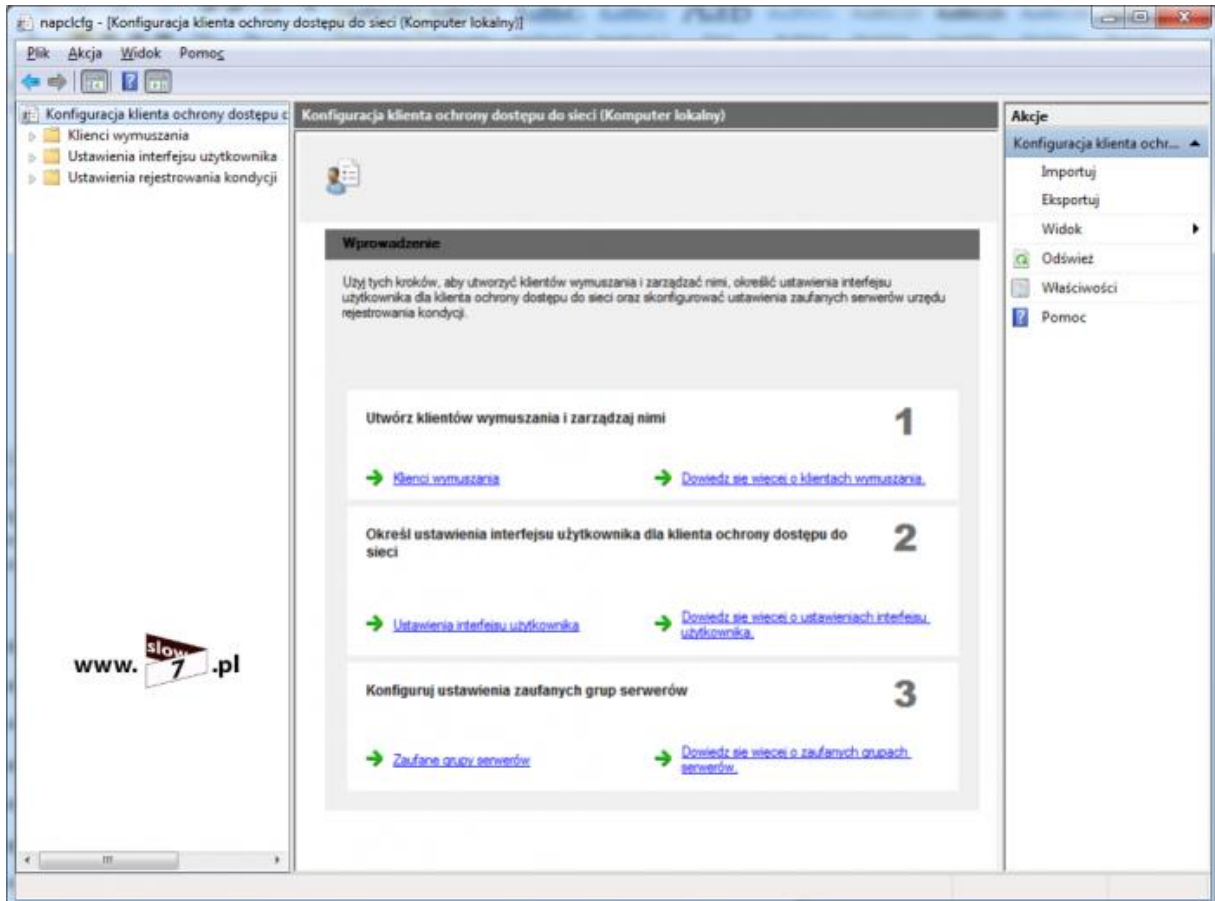
Menedżer internetowych usług informacyjnych IIS - **iis.msc**, **iis6.msc** Zbiór usług internetowych dla systemów rodziny Microsoft Windows. Dostępne są m.in. funkcje serwera FTP, HTTP, HTTPS, NNTP oraz SMTP.



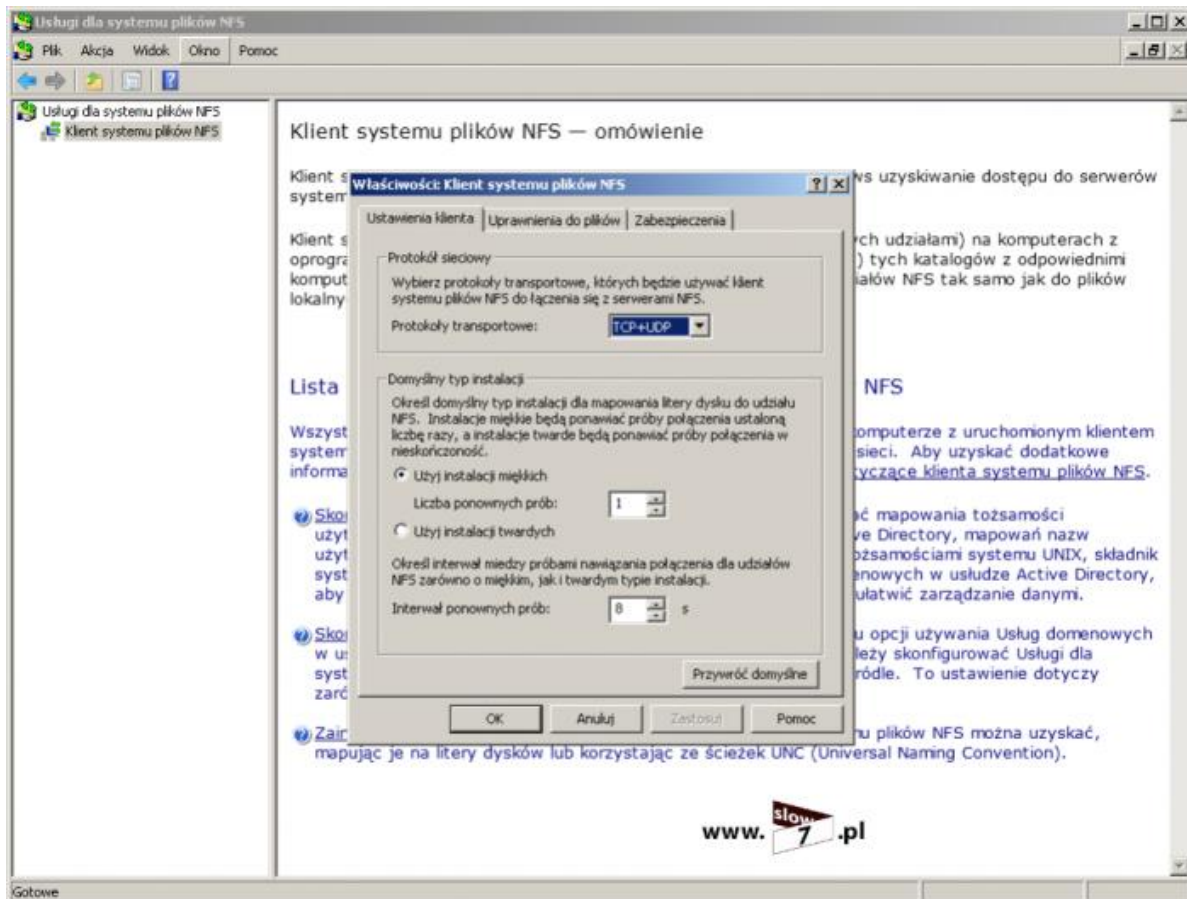
Użytkownicy i grupy lokalne - **lusrmgr.msc** Przystawka Użytkownicy i grupy lokalne służy do tworzenia użytkowników i grup przechowywanych lokalnie na komputerze oraz do zarządzania nimi.



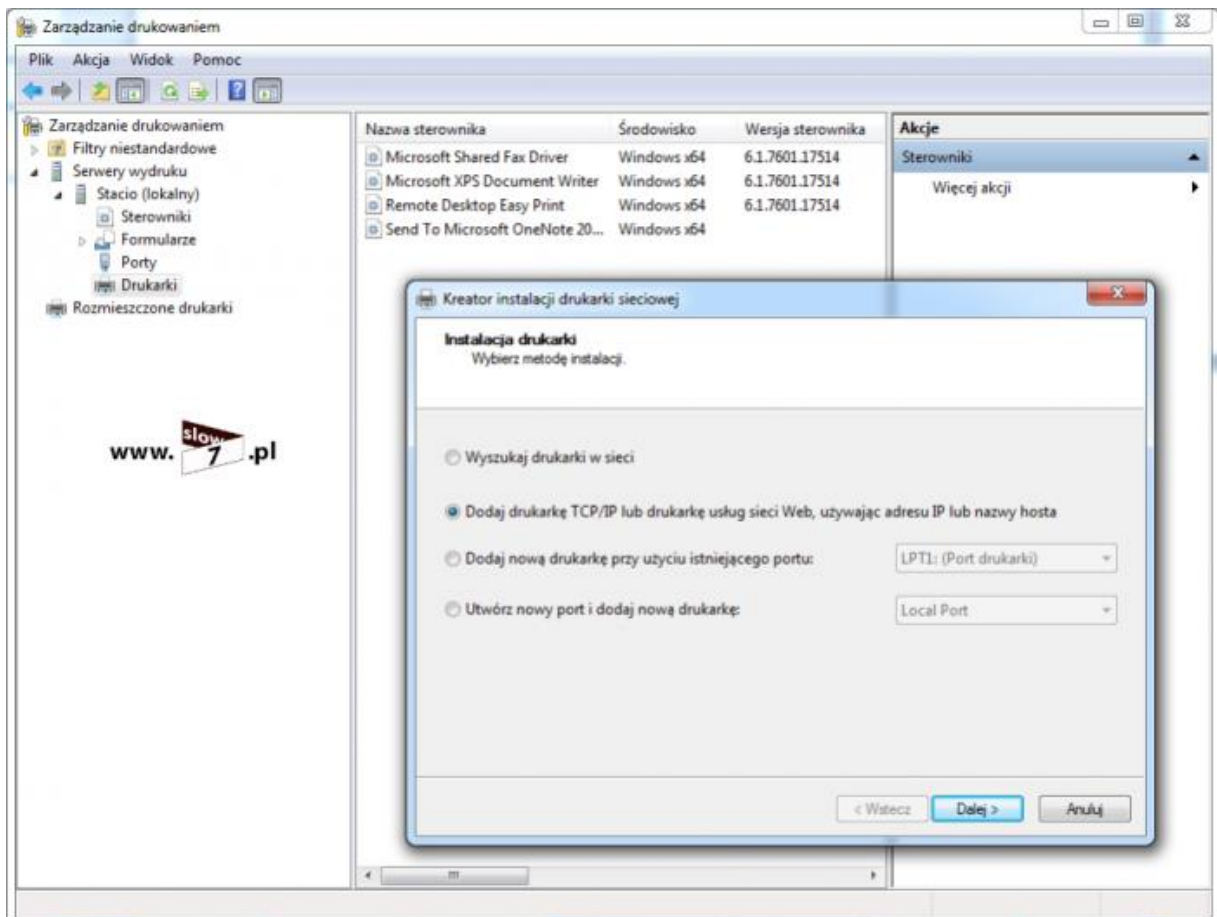
Konfiguracja klienta ochrony dostępu do sieci - **napclcfg.msc** Ochrona dostępu do sieci to funkcja systemu, która umożliwia kontrolowanie dostępu komputerów klienckich do zasobów sieciowych na podstawie tożsamości komputera i zgodnie z zasadami panującymi w sieci.



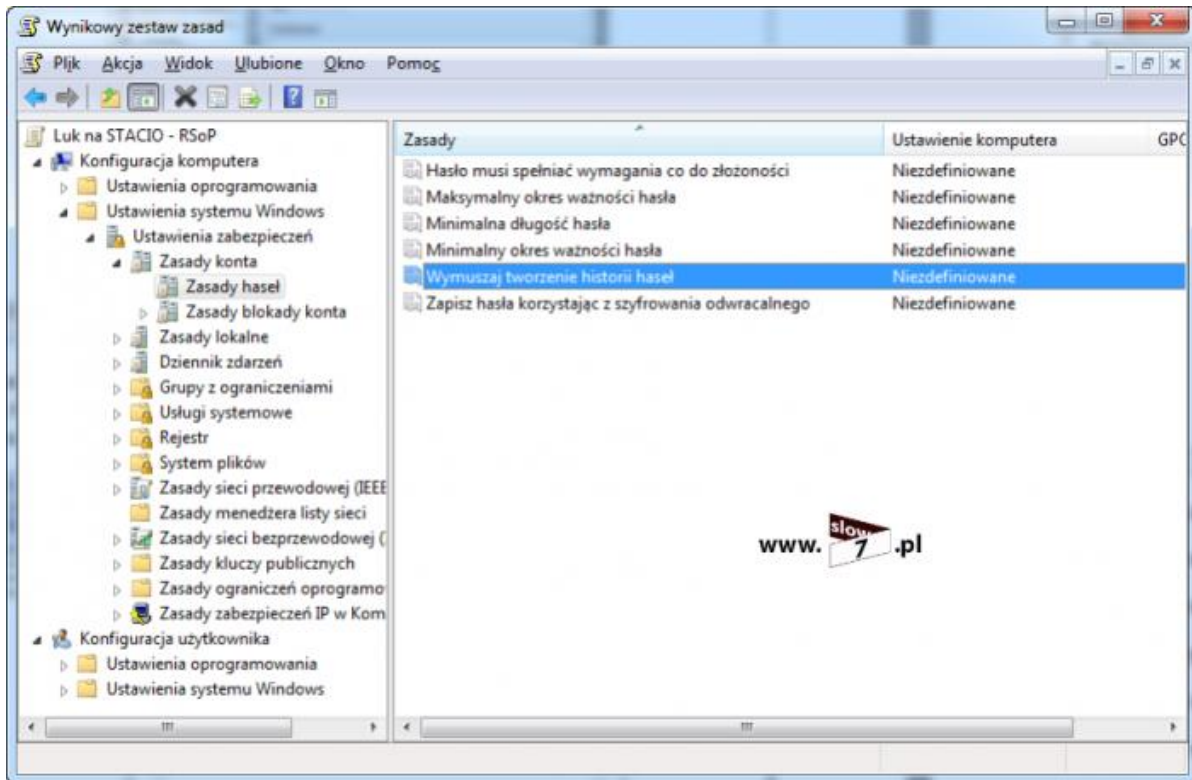
Usługi dla systemu plików NFS - **nfsmgmt.msc** Klient systemu plików NFS umożliwia komputerom z systemem Windows uzyskiwanie dostępu do plików na serwerach UNIX z systemem plików NFS (Network File System).



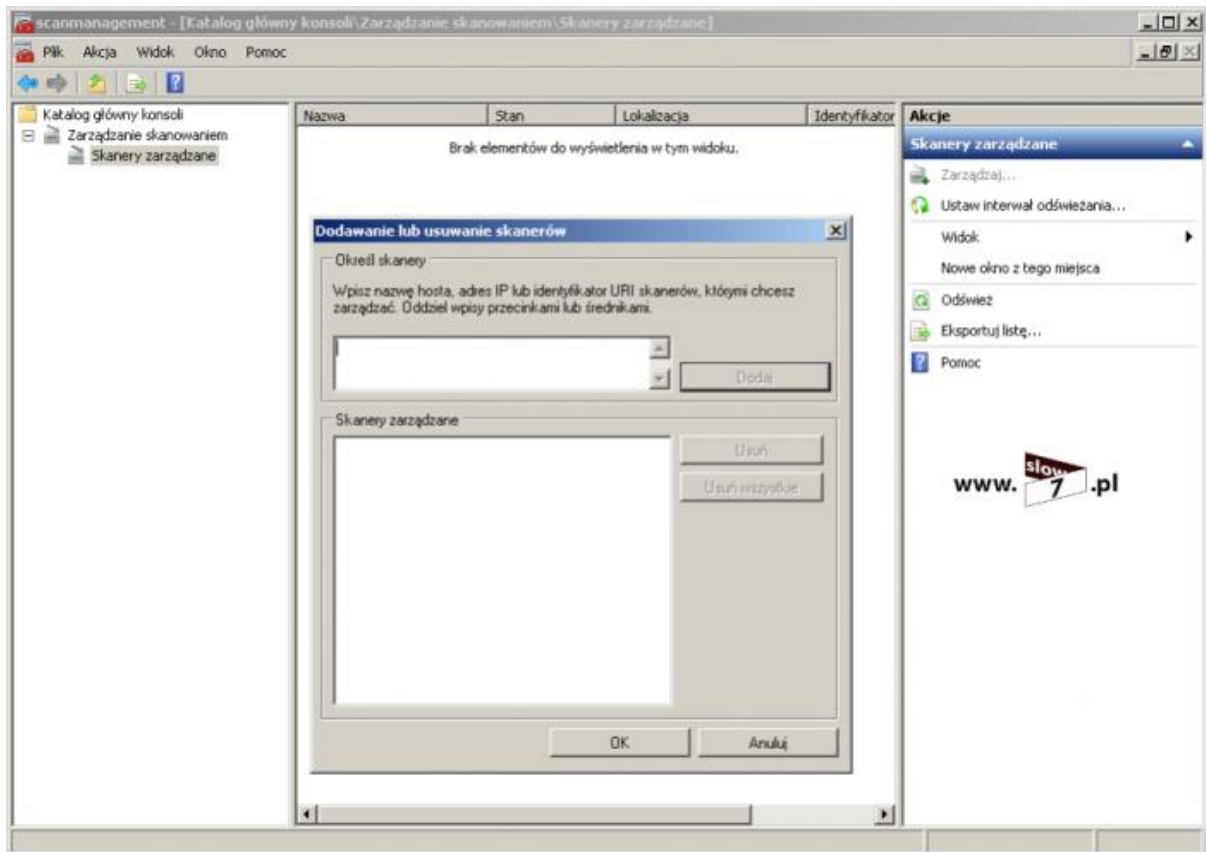
Zarządzanie drukowaniem - **printmanagement.msc** Przystawka Zarządzanie drukowaniem stanowi centrum administracyjne, z którego możemy wpływać na ustawienia drukarek tj. udostępniać drukarki w sieci, instalować nowe, zarządzać portami czy zarządzać zadaniami serwera wydruku i drukarek sieciowych.



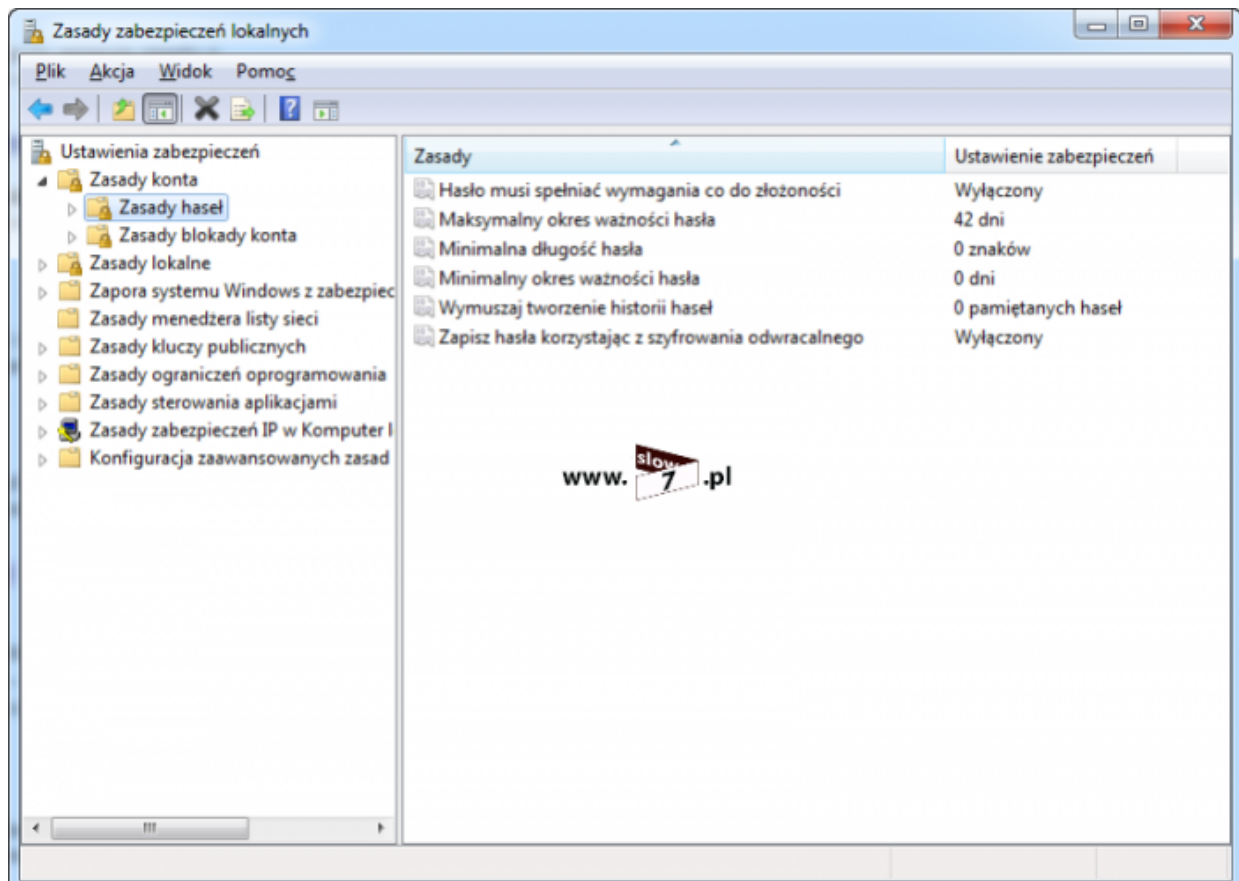
Wynikowy zestaw zasad - **rsop.msc** Wynikowy zestaw zasad generuje raporty o ustawieniach zasad grupy, które są używane w odniesieniu do użytkownika lub komputera.



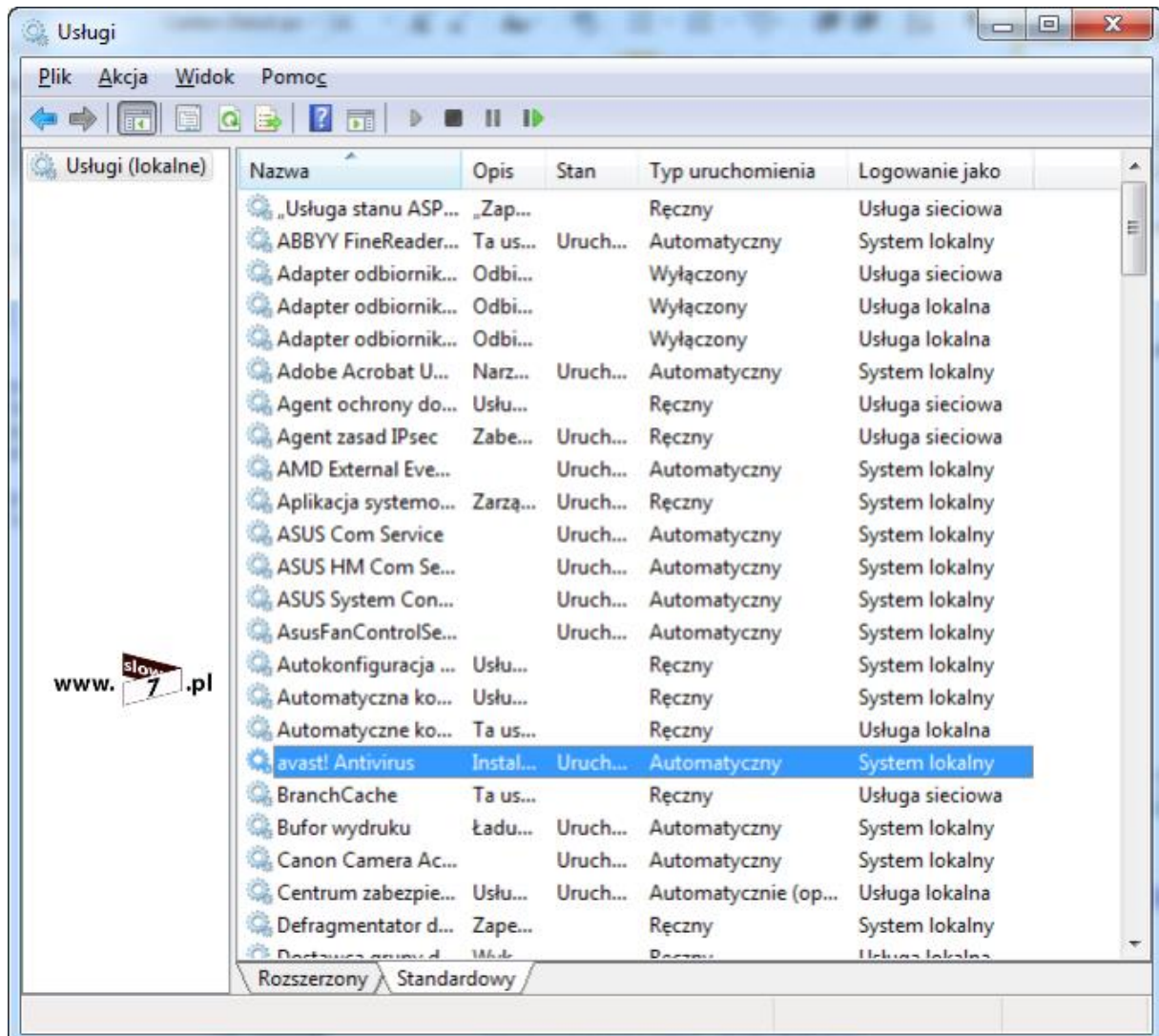
Zarządzanie skanowaniem - **scanmanagement.msc** Przystawka Zarządzanie skanowaniem jest centralnym punktem administracji skanerów sieciowych, umożliwia m.in. przetwarzanie zeskanowanych dokumentów i zarządzanie nimi.



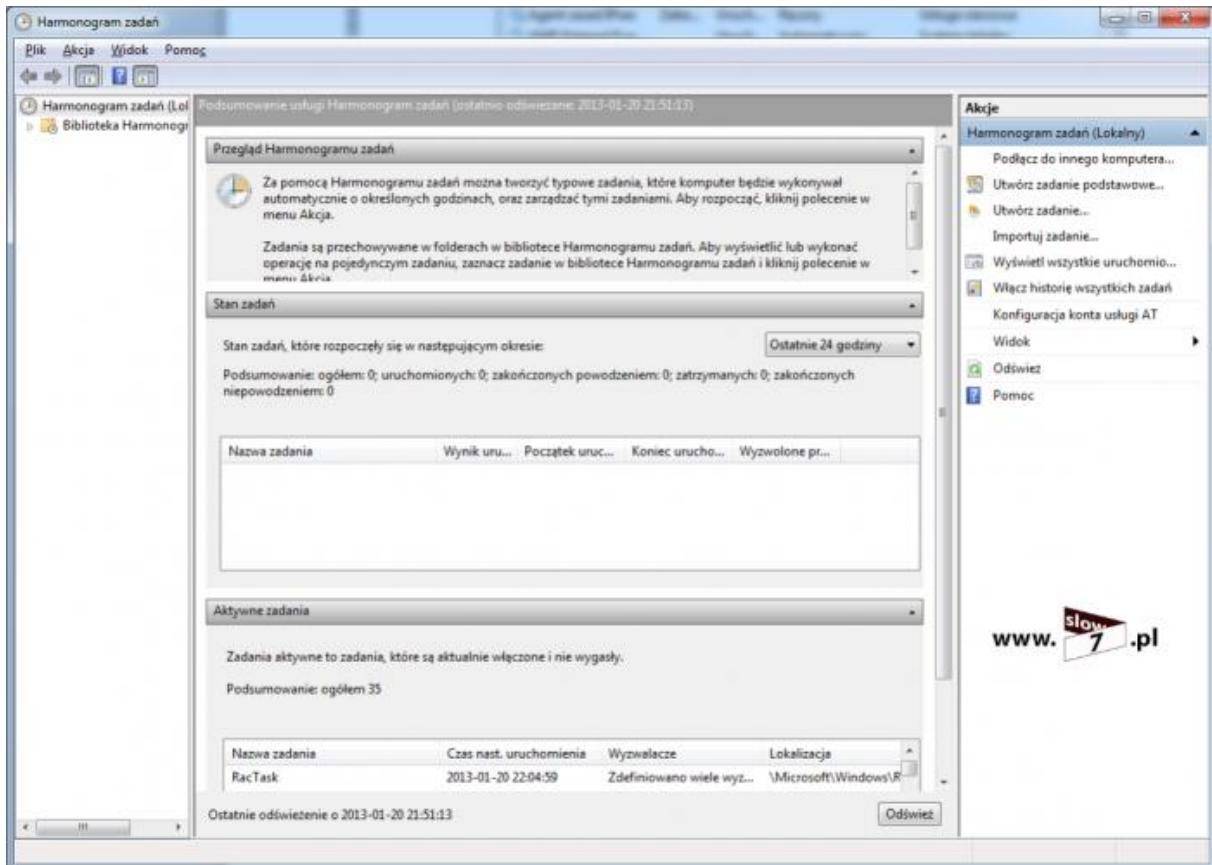
Zasady zabezpieczeń lokalnych - **secpol.msc** Zasada zabezpieczeń to kombinacja ustawień zabezpieczeń, które decydują o bezpieczeństwie komputera. Ustawienia te wpływają m.in. na to kto ma dostęp do komputera czy z jakich zasobów komputera mogą korzystać użytkownicy.



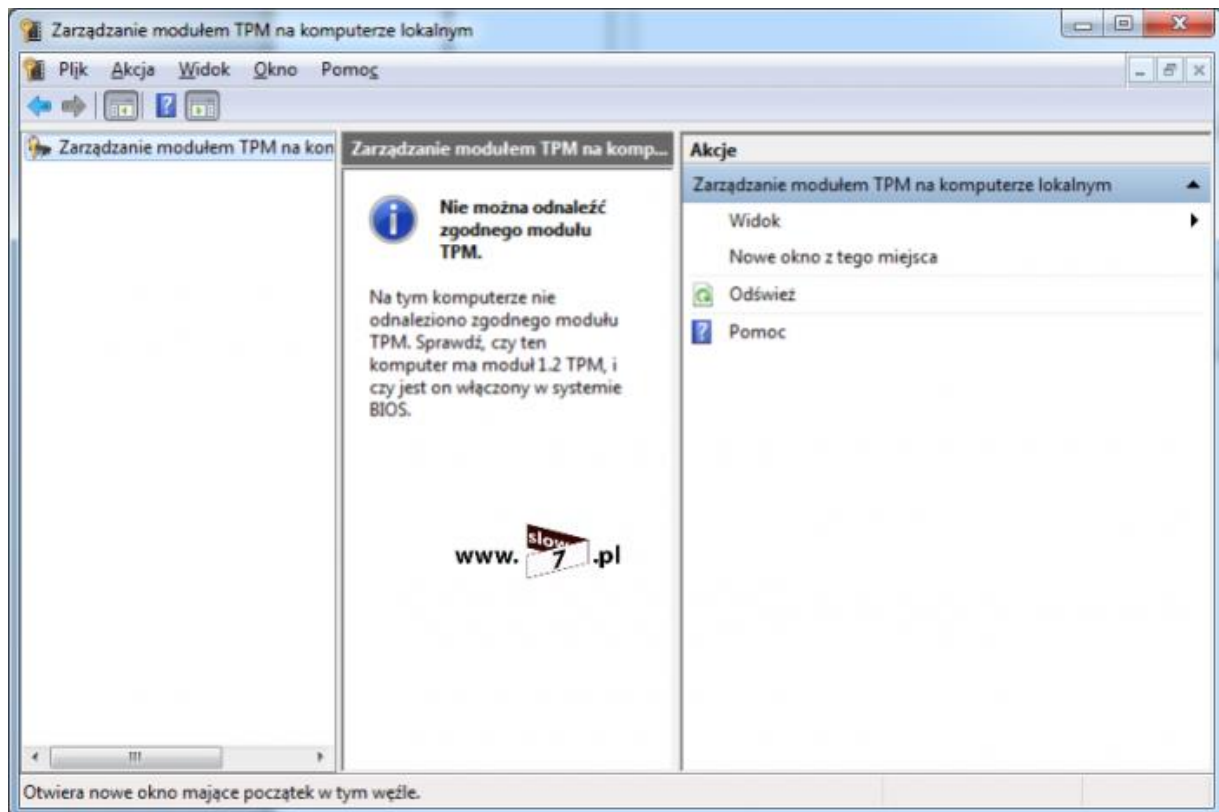
Usługi - services.msc



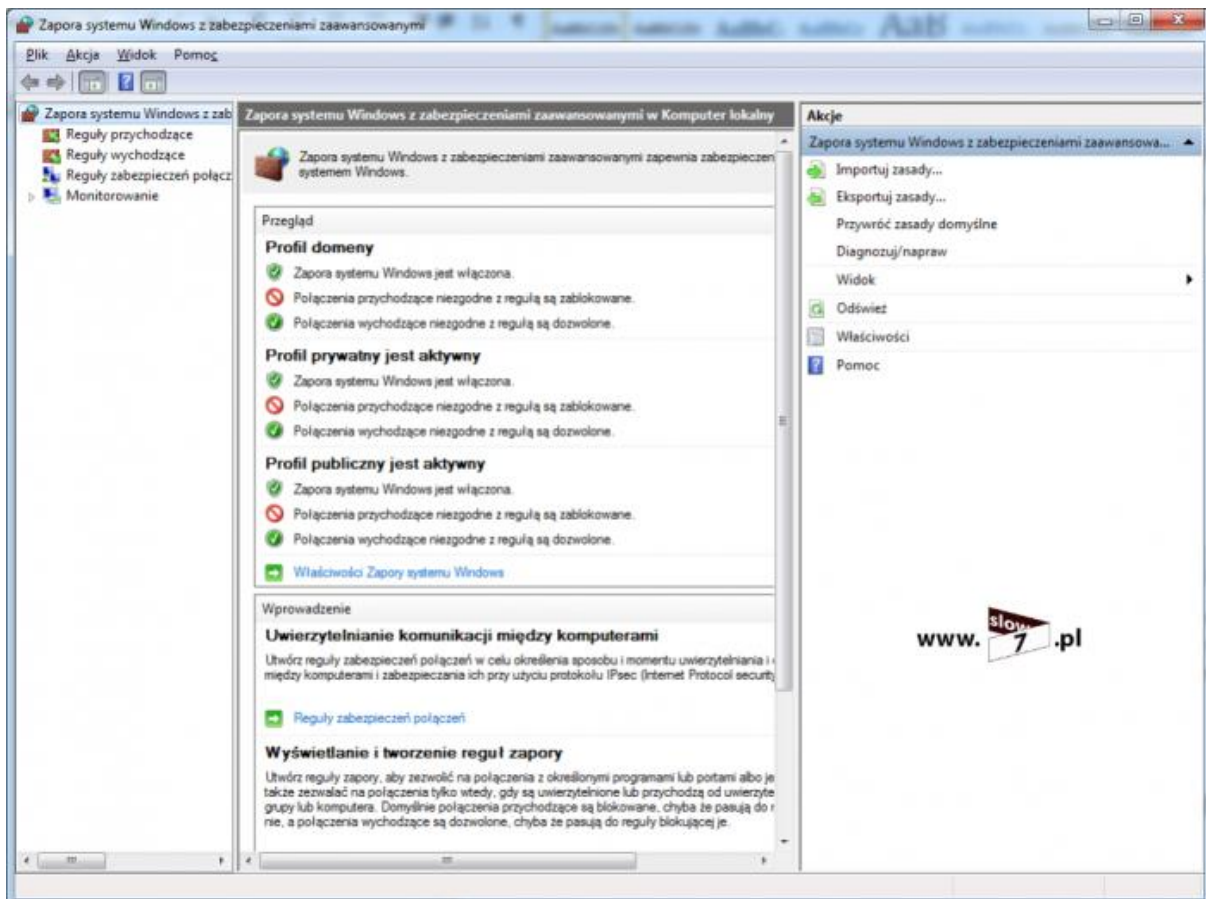
Harmonogram zadań - **taskschd.msc** Przystawka Harmonogram zadań pomaga zaplanować i wdrożyć zadania, które wykonują określone czynności o zaplanowanej przez nas godzinie lub gdy wystąpi określone zdarzenie.



Zarządzanie modułem TPM - **tpm.msc** Zarządzanie modułem TPM umożliwia administratorom dostęp i zarządzanie modułem TPM (Trusted Platform Module). Przystawka służy do administrowania zabezpieczeniami sprzętowymi w komputerze związanymi m.in. z przechowywaniem kluczy i szyfrowaniem.



Windows Firewall z zabezpieczeniami zaawansowanymi - **wf.msc** Zadaniem aplikacji Zapora systemu Windows z zabezpieczeniami zaawansowanymi jest ochrona komputerów w sieci. Przystawka zawiera zaporę umożliwiającą ustawienie jaki ruch sieciowy będzie przekazywany lub blokowany na styku komputera z siecią.



Sterowanie usługą WMI - **wmimgmt.msc** Przystawka Sterowanie usługą WMI (Instrumentacja zarządzania Windows) jest narzędziem, które umożliwia konfigurowanie ustawień usługi WMI na komputerze zdalnym lub na komputerze lokalnym.

